

## АКТУАЛЬНАЯ ТЕМА

А.Г. Егорова, Т.Е. Уварова, М.С. Саввина

# ОСНОВНЫЕ ТЕНДЕНЦИИ И РЕГИОНАЛЬНЫЕ ОСОБЕННОСТИ ВОСПРОИЗВОДСТВА НАСЕЛЕНИЯ ТРУДОСПОСОБНОГО ВОЗРАСТА РЕСПУБЛИКИ САХА (ЯКУТИЯ) ЗА 15 ЛЕТ (1990-2005 гг.)

С начала 90-х гг. XX в. в Российской Федерации отмечается значительное ухудшение демографической ситуации, обусловленное резкими социально-экономическими переменами последних лет. Наиболее значимой негативной тенденцией демографического развития России за последнее десятилетие стало сокращение абсолютной численности населения. Неблагоприятные сдвиги в демографических процессах с начала 90-х гг. произошли и в Республике Саха (Якутия). Так, с 1990 по 2005 г. численность населения республики сократилась на 160,8 тыс. чел., преимущественно за счет миграционного оттока при сохранившемся естественном приросте. На фоне снижения общей численности за данный период сократилась и численность населения трудоспособного возраста РС (Я). Нами изучены численность, структура, состояние и динамика смертности населения трудоспособного возраста Республики Саха (Якутия) по материалам Комитета государственной статистики РС (Я) за 15 лет (1990-2005 гг.).

За вышеуказанный период численность населения трудоспособного возраста в республике снизилась с 676,6 тыс. в 1990 г. до 616,7 тыс. в 2005 г. (табл. 1).

Однако доля населения трудоспособного возраста в общей численности населения республики увеличилась с 60,9% в 1990 г. до 64,9% в 2005 г. За этот период наблюдается отчетливая общереспубликанская тенденция постепенного повышения доли населения трудоспособного возраста, характерная как для городской, так и для сельской местности. Обращает внимание то, что на протяжении всего рассматриваемого периода доля лиц трудоспособного возраста среди городских

жителей остается более высокой, чем у сельских жителей (табл. 2). В этом отношении особо выделяются города и административные территории со значительным сосредоточением основных промышленно-производственных фондов республики. Так, наиболее высокие показатели доли лиц трудос-

пособного возраста на начало 2005 г. наблюдались в г. Нерюнгри (72%), Усть-Майском (69,6%), Мирнинском (69,5%) районах и г. Якутске (67,6%).

Повышение доли трудоспособного населения при сокращении его общей численности наступило за счет произошедших за данный период струк-

Таблица 1

Динамика общей численности и численности населения трудоспособного возраста Республики Саха (Якутия) за 1990-2005 гг.

Год	Общая численность населения (тыс. чел.)			Численность трудоспособного населения		
	всего	городское	сельское	всего	городское	сельское
1990	1111,5	743,3	368,2	676631	474614	202017
1991	1121,3	748,7	372,6	681634	478634	203000
1992	1105,2	736,8	368,4	669590	471120	198470
1993	1086,5	715,9	370,6	658311	459155	199156
1994	1073,4	702,7	370,7	651024	452042	198982
1995	1037,2	671,7	365,5	627761	432259	195502
1996	1035,5	668,6	366,9	628600	432284	196316
1997	1028,4	663,7	364,7	626512	431050	195462
1998	1016,0	655,5	360,5	621821	427848	193973
1999	1000,7	644,5	356,2	617544	423902	193642
2000	962,5	616,0	346,5	597044	405264	191780
2001	957,5	614,6	342,9	599785	408167	191618
2002	951,5	611,9	339,6	599897	408870	191027
2003	948,6	611,1	337,5	603987	411786	192201
2004	949,0	613,3	335,7	611132	416584	194548
2005	950,7	610,8	339,9	616724	416159	200565

Таблица 2

Динамика доли населения трудоспособного возраста в общей численности населения Республики Саха (Якутия) за 1990-2005 гг.

Год	Доля населения трудоспособного возраста, %		
	всего	городское	сельское
1990	60,9	63,9	54,9
1991	60,8	63,9	54,5
1992	60,6	63,9	53,9
1993	60,6	64,1	53,7
1994	60,7	64,3	53,7
1995	60,5	64,4	53,5
1996	60,7	64,7	53,5
1997	60,9	64,9	53,6
1998	61,2	65,3	53,8
1999	61,7	65,8	54,4
2000	62,0	65,8	55,3
2001	62,6	66,4	55,9
2002	63,0	66,8	56,3
2003	63,7	67,4	56,9
2004	64,4	67,9	58,0
2005	64,9	68,1	59,0

ЕГОРОВА Айталиа Григорьевна – к.м.н., зав. лаб. ЯНЦ СО РАМН; УВАРОВА Татьяна Егоровна – к.м.н., с.н.с. ЯНЦ СО РАМН; САВВИНА Майя Семеновна – м.н.с. ЯНЦ СО РАМН.

Таблица 3

## Уровень демографической нагрузки на трудоспособное население Республики Саха (Якутия) в 1990 и 2004 гг.

Год	Все население			Городское население			Сельское население		
	Лица нетрудоспособного возраста на 1000 жителей трудоспособного возраста	в том числе		Лица нетрудоспособного возраста на 1000 жителей трудоспособного возраста	в том числе		Лица нетрудоспособного возраста на 1000 жителей трудоспособного возраста	в том числе	
		дети и подростки (0-15 лет)	лица старше трудоспособного возраста		дети и подростки (0-15 лет)	лица старше трудоспособного возраста		дети и подростки (0-15 лет)	лица старше трудоспособного возраста
1990	645	529	116	563	471	92	841	668	173
2004	541	383	158	468	318	150	695	520	175

турных сдвигов в возрастном составе населения республики, а именно – за счет уменьшения доли лиц моложе трудоспособного возраста. Снижение численности лиц трудоспособной возрастной группы, а также детей и подростков, повлекло за собой повышение демографической нагрузки долей лиц пенсионного возраста (с 116 в 1990 г. до 158 в 2004 г. на 1000 жителей трудоспособного возраста). При этом нагрузка долей лиц пенсионного возраста по городской местности за данный период возросла в 1,6 раза. Сократилась доля детей с одновременным возрастанием доли пожилых жителей республики. В результате на каждого трудоспособного жителя республики приходится все большее число иждивенцев, в то время как поколение детей, которое должно прибыть на смену, с каждым годом убывает. Повышение уровня нагрузки долей лиц старше трудоспособного возраста свидетельствует о характерном демографическом явлении современности – увеличении числа лиц пожилого и старческого возраста, так называемом преждевременном демографическом старении населения (табл. 3).

Изучение характера расселения населения трудоспособного возраста в динамике показало, что подавляющее большинство трудоспособного населения республики, как и в прежние годы, проживает в городской местности, а соотношение городского и сельского трудоспособного населения в течение многих лет остается относительно стабильным (табл. 4).

Снижение общей численности населения трудоспособного возраста за данный период обусловлено, прежде всего, значительным ростом миграционного оттока. Если до 90-х годов для нашей республики был характерен массовый приток трудовых ресурсов, то с начала 90-х гг. происходит миграционная убыль трудоспособного населения из республики. В 1990 г. впервые за ряд лет миграционный рост сменился миграционной убылью в 2,3 тыс. чел. трудоспособного возраста. Максимальное значение миграционного снижения трудоспособного населения (20,0 тыс. чел.) было зафиксировано в 1994 г. За данный период наибольшее миграционное снижение трудос-

пособных возрастных групп населения наблюдалось преимущественно в северных районах республики – Усть-Янском, Оймяконском, Булунском, Нижнеколымском, Верхнеколымском, Верхоянском. Значительный отток трудовых ресурсов из северных районов, несомненно, связан со значительным удорожанием жизни на Севере.

Вместе с тем за выделенный период времени самое негативное влияние на воспроизводство трудовых ресурсов республики оказал рост смертности населения в трудоспособном возрасте. За 1990-2004 гг. наблюдается повышение как абсолютного числа умерших, так и уровня смертности трудоспособного населения. Так, за данный период абсолютное число лиц, умерших в трудоспособном возрасте, увеличилось с 3307 до 4633 чел., а уровень смертности трудоспособного населения возрос с 4,9 до 7,6‰ (в 1,5 раза) (рисунок). Также возросла и доля лиц трудоспособного возраста среди общего числа умерших (с 44,3% в 1990 г. до 47,8% в 2004 г.). Таким образом, по данным 2004 г., около половины всех умерших в республике составили лица трудоспособного возраста. Если в Российской Федерации только каждый третий умерший находился в трудоспособном возрасте, то в Республике Саха (Якутия) – каждый второй.

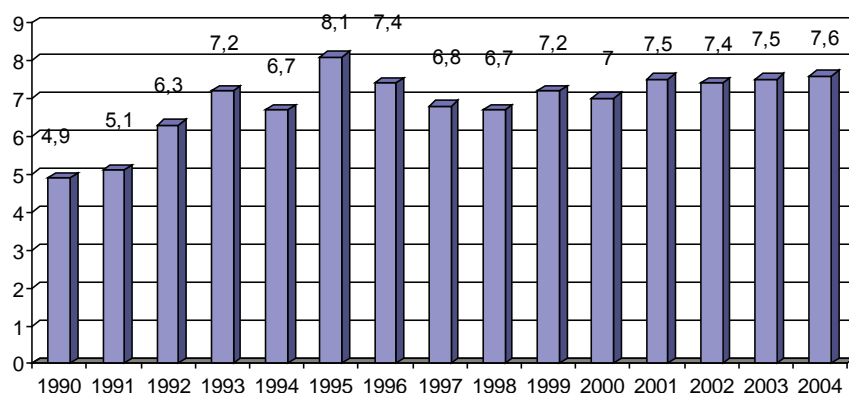
Особенно высокие коэффициенты смертности на протяжении всего рассматриваемого периода стабильно регистрировались в следующих северных районах республики: Абыйском, Аллаиховском, Булунском, Верхнеколымском, Оленекском. Самый высокий уровень смертности в 2004 г., превышающий более чем в 2 раза аналогичный среднереспубликанский показатель, был зафиксирован в Аллаиховском районе (16,4 против 7,6‰).

В течение всего рассматриваемого периода среди умерших в трудоспособном возрасте преобладали мужчины. Смертность мужчин трудоспособного возраста в 1990 г. превысила смертность аналогичной возрастной

Таблица 4

## Динамика численности населения трудоспособного возраста Республики Саха (Якутия)

Год	Численность трудоспособного населения				
	Все население	Городское население		Сельское население	
		абс.	%	абс.	%
1990	676631	474614	70,1	202017	29,9
1991	681634	478634	70,2	203000	29,8
1992	669590	471120	70,4	198470	29,6
1993	658311	459155	69,7	199156	30,3
1994	651024	452042	69,4	198982	30,6
1995	627761	432259	68,9	195502	31,1
1996	628600	432284	68,8	196316	31,2
1997	626512	431050	68,8	195462	31,2
1998	621821	427848	68,8	193973	31,2
1999	617544	423902	68,6	193642	31,4
2000	597044	405264	67,9	191780	32,1
2001	599785	408167	68,1	191618	31,9
2002	599897	408870	68,2	191027	31,8
2003	603987	411786	68,2	192201	31,8
2004	611132	416584	68,2	194548	31,8
2005	616724	416159	67,5	200565	32,5



Смертность населения трудоспособного возраста в Республике Саха (Якутия) за 1990-2004 гг. (на 1000 человек)

группы женщин в 4,2 раза, а в 2004 г. – в 3,5 раза. В 2004 г. мужчины составили 78,2% из общего числа умерших в трудоспособном возрасте (четверо из каждых пяти).

В структуре смертности трудоспособного населения первое место занимают несчастные случаи, отравления, травмы, убийства и самоубийства (39,2% в 2004 г.). Данным классом причин обусловлена гибель почти каждого второго умершего мужчины (42,1%) и каждой третьей женщины (28,7%) трудоспособного возраста. Специфика смертности от несчастных случаев заключается в ее прямой зависимости от распространения пьянства и алко-

лизма. Анализ смертности от причин, связанных с употреблением алкоголя, показал, что именно мужчины трудоспособного возраста чаще погибают от злоупотребления алкоголем. Так, показатели смертности от случайных отравлений алкоголем, хронического алкоголизма, алкогольных психозов, алкогольных циррозов печени у мужчин трудоспособного возраста оказались гораздо выше, чем аналогичные показатели в целом у мужского населения республики (25,2 против 17,4‰ в 1990 г.; 36,7 против 28,7‰ в 2004 г.).

Таким образом, результаты проведенного анализа позволили выделить

следующие основные тенденции, негативно влияющие на формирование трудовых ресурсов Республики Саха (Якутия):

- снижение численности населения трудоспособного возраста, как в городской, так и сельской местности;
- рост демографической нагрузки на трудоспособное население долей лиц пенсионного возраста;
- смена миграционной прибыли населения трудоспособного возраста его миграционной убылью;
- рост смертности населения трудоспособного возраста;
- сверхсмертность мужчин трудоспособного возраста;
- превалирование в структуре смертности трудоспособного населения причин смерти экзогенного характера (несчастных случаев, отравлений, травм).

#### Литература

1. Демографическая ситуация в Республике Саха (Якутия) за 1990-2001 годы // Информационно-аналитическая записка / Госкомстат РС (Я). – Якутск, 2002.
2. Демографическая ситуация в Республике Саха (Якутия) // Информационно-аналитическая записка / Госкомстат РС (Я). – Якутск, 2006.
3. Женщины и мужчины Республики Саха (Якутия) // Информационно-аналитическая записка / Госкомстат РС (Я). – Якутск, 2002.

М.А. Тырылгин

## НОВЫЙ ЭТАП РАЗВИТИЯ ПРОТИВОТУБЕРКУЛЕЗНОЙ ПОМОЩИ НАСЕЛЕНИЮ РЕСПУБЛИКИ САХА (ЯКУТИЯ)

В период между XIV и XV съездами медицинских работников республики (1999-2007 гг.) работа по борьбе с туберкулезом в Республике Саха (Якутия) значительно активизировалась по всем основным направлениям.

Самое пристальное внимание было уделено вопросам укрепления законодательной и нормативно-правовой базы реализации противотуберкулезной помощи населению. В этой связи необходимо подчеркнуть огромную мобилизирующую роль совместного заседания Коллегии Министерства здравоохранения Российской Федера-

ции и Правительства Республики Саха (Якутия), состоявшегося 13.11.2000 г. и обсудившего вопрос: «О состоянии и мерах усиления борьбы с туберкулезом в Республике Саха (Якутия)». Совместным заседанием руководили президент республики М.Е.Николаев и министр здравоохранения РФ Ю.Л.Шевченко. В принятом решении были определены стратегические направления борьбы с туберкулезом в республике, ответственные структуры за реализацию противотуберкулезных мероприятий, меры по укреплению материально-технической базы противотуберкулезных учреждений и оснащение их медицинским оборудованием, вопросы социальной защиты работников тубслужбы.

Принятый в 1999 г. Республикой Саха (Якутия), первой среди регионов РФ, закон «О защите населения Республики Саха (Якутия) от туберкулезной инфекции и оказании противотуберкулезной помощи» был неоднократно приведен в соответствие с федеральными законами, принятыми в последующие годы. В 2003 г. впервые были проведены парламентские слушания Государственного Собрания (Ил Тумэн) РС(Я) «Об исполнении законов РФ и РС(Я) по защите населения от туберкулеза и комплексных государственных мероприятиях по борьбе с туберкулезом в РС(Я)». В 2004 г. было проведено совещание у вице-президента республики с руководителями министерств и ведомств,

**ТЫРЫЛГИН Михаил Афанасьевич** – д.м.н., проф., зам. директора НПЦ «Фтизиатрия» МЗ РС(Я).